

Ano letivo de 2024 (Reiwa 6)

Férias de Verão



Oizumi Chouritsu Nishi Shougakkou

Gunma-ken Oura-gun Oizumi-machi Oaza Furugori 106-1

TEL 0276-62-3537

FAX 0276-63-7472

ÍNDICE

- 1 SOBRE A CHEGADA DAS FÉRIAS DE VERÃO
 - 2 COMO PASSAR AS FÉRIAS DE VERÃO
 - 3 INFORMATIVO DO COMITÊ ESTUDANTIL
 - 4 INFORMATIVO DA BIBLIOTECA
 - 5 INFORMATIVO DA ENFERMARIA
 - 6 FÉRIAS DIVERTIDAS, SEGURAS E SEM ACIDENTES
- TAREFAS DAS FÉRIAS (REDAÇÃO, CARTAZ E ETIQUETAS)

*NESTE ANO SERÃO DISPONIBILIZADAS NA FORMA FÍSICA SOMENTE AS ETIQUETAS DOS TRABALHOS PARA OS ALUNOS ESCREVEREM O NOME. A PROGRAMAÇÃO DAS FÉRIAS DE VERÃO "*NATSUYASUMI NO SHIORI*" ESTARÁ DISPONÍVEL NA FORMA DIGITAL. PEDIMOS QUE RECORTE, PREENCHA E COLE A ETIQUETA NOS LOCAIS CORRETOS DOS TRABALHOS. CASO NECESSÁRIO, AS ETIQUETAS ESTARÃO DISPONÍVEIS NA PROGRAMAÇÃO EM JAPONÊS.

ALERTA AOS PAIS

Em período de férias, às vezes, vendedores de materiais escolares, livros e outros, visitam as casas ou ligam dizendo que foram indicados pela escola para a venda.

Avisamos que a escola não indica nem possui qualquer outro tipo de relação com as referidas empresas, por isso não se sintam constrangidos em recusar ou dispensar o vendedor.

SOBRE A CHEGADA DAS FÉRIAS DE VERÃO

Somos imensamente agradecidos aos pais e responsáveis por todo apoio e compreensão na educação escolar.

A tão esperada “Férias de Verão” se inicia amanhã. As crianças ficarão um longo período afastadas da escola e ficarão mais tempo em casa. Será um período com chances de novas experiências e momentos agradáveis em família.

Para que as crianças aproveitem as férias com segurança, organizamos várias orientações, incluindo o conteúdo da programação das Férias de Verão, “*Natsuyasumi no Shiori*”. Pedimos que os senhores pais ou responsáveis reforcem nas orientações para que as crianças possam ter um bom convívio do modo citado abaixo.

Orientações da escola para os alunos durante as férias de verão:

1. Criem hábitos diários básicos e pratiquem em casa
(Ex: cumprimentar todos, respeitar os horários de dormir e acordar, comer todas as refeições, cuidar da linguagem usada, manter a organização e limpeza.)
2. Aos pais, pedimos que dêem oportunidade, para os alunos aprenderem que também têm obrigações em casa, dando tarefas domésticas para eles. Por exemplo, ajudar na limpeza da casa, preparar as refeições, arrumar a mesa, cuidar dos animais de estimação, etc.
3. Aos alunos pedimos que aproveitem para rever o conteúdo estudado durante a 1ª etapa escolar. Assim, melhorarão o desempenho nas aulas e o avanço no aprendizado. Manter contato com a natureza. Fazer pesquisas sobre temas de seu interesse e criar o hábito de estudar em casa também são opções ótimas para aproveitar bem as férias.
4. Ao pais, aproveitem para estar mais tempo com a criança e conversar sobre assuntos variados, seja na hora das refeições, brincadeiras ou limpeza da casa
5. Tomem cuidado para que não aconteça nenhum acidente grave. Evite lugares perigosos, brincadeiras perigosas e respeite as regras do trânsito.
6. Tente levar uma vida saudável e tomar cuidado para não ter insolação.

*Desejamos que todas as crianças aproveitem as férias criando várias memórias.

★ Os pais que tiverem alguma preocupação ou desejarem alguma informação da escola durante as férias, podem ligar durante a semana das 8:20 às 16:50.
(TEL: 62-3537)

*A escola estará fechada aos sábados e domingos.

★ Entre os dias 10 e 16 de agosto (sab-sex) não haverá professores na escola. Em caso de emergência, entrar em contato diretamente com Setor de Educação da Prefeitura de Oizumi. (TEL: 63-3111)

COMO PASSAR AS FÉRIAS DE VERÃO

1. Vamos planejar bem as férias de verão

*Pense em fazer um programa diferente e anote todas as coisas que deseja fazer e conhecer.

*Procure cumprir esta programação e mantenha uma vida regular e saudável.

2. Vamos cuidar da saúde

*Se estiver com algum problema de saúde, aproveite as férias para ir ao médico ou ao dentista fazer o tratamento.

*Procure dormir e acordar cedo. Evite ficar acordado até tarde da noite.

*Tenha atenção com a alimentação e não exagere nas bebidas ou comidas geladas.

*Evite sair de casa quando a temperatura estiver muito alta e se precisar sair, use boné.

3. Vamos prestar atenção para evitar acidentes de trânsito

*Obedeça as regras de trânsito para a sua própria segurança.

*Use o capacete todas as vezes que for andar de bicicleta (1º e 2º ano somente com os pais / 3º e 4º ano somente nos arredores da escola / 5º e 6º ano somente dentro da cidade de Oizumi).

*Não saia apressado para a rua e respeite todos os locais que estiver escrito “Tomare” (pare).

*Não ande na garupa e nem coloque ninguém na garupa da bicicleta.

4. Vamos brincar respeitando as regras

*Evite sair sozinho (principalmente no fim de tarde e à noite)

*Quando sair de casa, avise os pais para onde vai, com quem vai, e que horas volta.

*Não acompanhe e nem entre em carros de desconhecidos e se necessário, peça socorro se pressentir o perigo (procure refúgio na casa mais próxima).

*Não brinque com fogos de artifícios e não entre em lagos ou rios sem estar acompanhado de um adulto (tomar cuidado quando for pescar também).

*Não ir ao game center ou karaoke sem a companhia dos pais (se fôr, vá juntos com os pais).

*Não brinque com revólveres de pressão (air gun), coisas perigosas e nem participe de brincadeiras perigosas (não compre, não dê e não use este tipo de brinquedo).

5. Vamos estudar com vontade

*Aproveite a parte da manhã para estudar porque a temperatura é mais agradável.

*Leia bastante livros. (Utilize a biblioteca da cidade).

*Não deixe de fazer as tarefas livres, se tiver tempo.

6. Outros

*Procure ajudar nas tarefas domésticas por iniciativa própria.

*Não desperdice dinheiro em coisas desnecessárias e nem dê, receba ou empreste dinheiro aos colegas.

*O tablet é fornecido somente para estudos. Sigam as “regras do uso do tablet em casa” para utilizá-lo corretamente.

Informativo do comitê estudantil (*jidoukai*)

Dicas de como passar as férias

Julho de 2024

Comitê Estudantil do Nishi Shougakkou

Seguem cinco pedidos da patrulha Nishi “Nishi renjya” para termos férias divertidas.

○Vamos ter a iniciativa em cumprimentar!

Japan Red

○Vamos ter um bom convívio, sem brigar quando for brincar com os amigos!

Bolivia Yellow

○Vamos nos hidratar e fazer exercícios físicos mesmo no calor!

Philippines Blue

○Vamos cumprir as regras de casa e da escola!

Brazil Green

○Vamos usar o capacete quando andar de bicicleta!

Também vamos verificar a rua antes de atravessar, mesmo nos locais com, ou sem o semáforo, seguindo as regras de trânsito!

Spain Orange



Vamos ler em família!

Uma vez fui à classe bem agitada e com muita energia do 2º ano para contar uma história do livro "Pan dorobou VS Nise Pan dorobou". Quando comecei ler a história, o barulho apagou-se e as crianças ficaram em silêncio total. Ao olhar as crianças, percebi que estavam concentradas com os olhos brilhando e isso me deixou muito contente. Em nossa escola, o grupo "Katakago no kai" que é formado por voluntários da região, comparecem à escola voluntariamente para realizar atividades de contação de histórias aos alunos do 1º e 2º ano.

As crianças divertem-se e sentem mais o carinho da família quando leem junto algum livro em casa. Realizar a leitura em família ajuda a desenvolver a imaginação e a empatia. Falta pouco tempo para o início das férias de verão. Aproveitem para lerem juntos em família e passaram bons momentos juntos.

☆ Concurso de redação infantil ☆

Escolha uma das alternativas para participação

- 1) Escolha livre: Faça uma redação do livro que deseja.
(não pode ser de livros didáticos da escola ou revistas em quadrinhos "manga")
- 2) Livro com indicação: Fazer uma redação com um dos livros citados abaixo seguindo as regras.

*O aluno escolhido para representar a escola no concurso receberá um certificado após as férias.



Livros indicados deste ano

Livros para redação do 1º e 2º ano

- 『アザラシのアニュー』 童心社
『ごめんねでてこい』 文研出版
『おちびさんじゃないよ』 マジネイヨン・プラス
『どうやってできるの?チョコレート』
ひさかたチャイト

REGRAS

- 1º e 2º ano: No máximo 2 folhas de 400 letras cada.
- 3º ao 6º ano: No máximo 3 folhas de 400 letras cada.

Livros para redação do 3º e 4º ano

- 『いつかの約束 1945』 岩崎書店
『じゅげむの夏』 佼成出版社
『さようならプラスチック・ストロー』
光村教育図書
『聞いて聞いて!音と耳のはなし』
福音館書店

Livros para redação do 5º e 6º ano

- 『ぼくはうそについて』 ポプラ社
『ドアのむこうの国へのパスポート』
岩波書店
『図書館がくれた宝物』 徳間書店
『海よ光れ! 3・11被災者を励ました学校新聞』
国土社



Q & A sobre a redação. (Use como referência)

Pergunta 1: Qual livro eu devo escolher?



Resposta: Procure um livro com que você se identifique ou peça recomendação para uma pessoa próxima de

você. Temas bem divertidos, livros de reflexão sobre você mesmo ou com temas novos que não conhece. Na minha opinião o melhor livro é aquele que nos emociona de alguma forma. Procure um livro que combine com você e mexa o seu coração. Se ficar em dúvida, peça a opinião de alguém que te conhece bem, como por exemplo um familiar, seu professor ou um amigo. Perguntar para a professora da biblioteca da escola que é especializada em livros talvez seja uma ótima ideia também !



Pergunta 2: O que posso fazer para não esquecer as partes que mais gostei do livro?

Resposta: Use o "post it". Você pode escrever a sua opinião num papel sobre a parte que lhe chamou a atenção e colar na página do livro.



Pergunta 3: Como posso escrever a redação do livro?



Resposta: Vamos pensar juntos os pontos principais !



- Primeiro pense e determine o tema. Então, pense sobre qual é a sua opinião pessoal sobre este tema.
- Após, analise a personalidade dos personagens da história e pense na forma que eles vivem, quais são os seus pensamentos e outros. Nessa hora analise para saber se você também não têm pontos em comum com ele.
- Veja o que você aprendeu de novo de coisas que você não sabia antes de ler este livro.
- Você achou alguma parte do livro interessante ou curiosa ?



- Faça uma comparação dos acontecimentos do livro com a sua vida em geral.



Pergunta 4: Eu tenho que tomar cuidado com algum ponto na hora de escrever a redação?

Resposta: Escreva um texto que transmita a suas opiniões e pensamentos.



- No resumo de um livro é importante escrever de forma compacta e direta a sua interpretação da história.
- Quando terminar a redação, leia com calma e verifique se não há partes estranhas.

Pergunta 5: Não sei como começar a escrever a redação...

Resposta: O início do texto é a parte mais importante da redação.



Abaixo estão 6 dicas importantes na hora que começar a escrever a sua redação.

- ① Inicie escrevendo a sua opinião sobre este livro.
- ② Escreva o que levou você a ler este livro.
- ③ Escreva as suas experiências caso você já tenha passado pelas mesmas experiências narradas no livro.
- ④ Comece escrevendo pelo diálogos.
- ⑤ Escreva primeiro as partes do livro que achou curiosas ou interessantes.
- ⑥ Escreva na sua redação a parte do livro que mais lhe chamou atenção.

RECADO DA PROFESSORA DA BIBLIOTECA: Tsukamoto Sensei

☆ As longas férias de verão estão chegando e eu tenho certeza que vocês estão com muitos planos e vontade de fazer muitas coisas. Que tal acrescentar na programação um tempo para ler livros também?

Vocês podem ler livros de histórias ou até mesmo de culinária. Que tal procurar uma receita e preparar em casa? Vocês podem escolher livros da biblioteca municipal ou do centro comunitário do seu bairro.

☆ **Recomendação de leitura da professora Tsukamoto: 「トットちゃんの15つぶのだいず」**

原案 黒柳徹子 講談社 (Os 15 grãos de soja da Totto) Autora: Kuroyanagi Tetsuko

Agora Totto só tem 15 grãos de soja para comer em um dia. Esta é uma história da infância de Takayanagi Tetsuko, durante sua vida escolar do Ensino Fundamental I (*shougakkou*). Espero que esta história torne-se o primeiro passo para pensar sobre a guerra.

REGRAS DE UTILIZAÇÃO DA BIBLIOTECA MUNICIPAL:

Na hora de pegar emprestado: • Leve o seu cartão da biblioteca e uma bolsa para colocar os livros

- Escolha os livros que quer pegar emprestado. Como a forma de classificação dos livros é diferente da biblioteca da escola, você pode escolher o livro pelo título em hiragana em vez do nome do autor.
- Vá até o balcão e peça para o funcionário ler o código de barras
- Leve o livro e leia em casa

Na hora de devolver o livro:

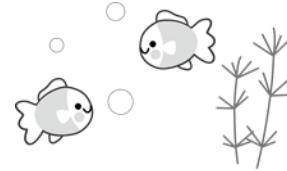
- Não é preciso levar o cartão da biblioteca.
- Entregue o livro no balcão para o funcionário ler o código de barra, Pronto!



Vamos passar as Férias de Verão com animação!

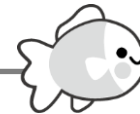
Continuem com uma rotina saudável!

Mesmo durante as Férias de Verão é importante ter uma rotina saudável, pois caso contrário, não há nenhum ponto positivo. Se terem uma rotina no mesmo ritmo da vida escolar, poderão aproveitar muito mais as férias.



Façam a consulta médica!

Aos alunos que receberam o recado para consultar o médico e ainda não foram, aproveitem as férias para serem atendidos. Não esqueçam de trazer o comprovante de consulta para a escola no 2º período escolar.



Fiquem atentos com a hipertemia!



「まさか!」
注意

Tenho confiança na minha força física porque faço esportes.



Quando a temperatura e a umidade do ambiente estão altas, o suor do corpo evapora muito bem. Dormir pouco e não tomar o café da manhã pode causar hipertemia. Isto não tem nenhuma relação em se a pessoa possui aptidão física ou não. Dessa forma, todos devem ficar atentos e descansarem bem!



Como tem água na piscina, não tem problema de ficar nela né...

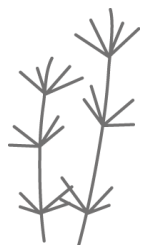
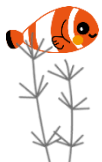
A temperatura da água da piscina aumenta quando a luz do sol bate diretamente nela. Isso dificulta sentirmos o calor e percebermos a sede. Saiam da piscina às vezes para hidratarem-se.

熱中症

Acho que não precisamos nos preocupar enquanto dormimos.



Acabamos nos desidratando sem perceber durante o sono, pois também suamos enquanto dormimos. Bebam um copo d'água antes de dormir e aproveitem para utilizar o ar condicionado de um modo idealizado.





FÉRIAS DIVERTIDAS, SEGURAS SEM ACIDENTES

19 de julho de 2024

Oizumi Nishi Shougakkou

Grupo de Segurança no Trânsito

As férias deste ano serão bem quentes! Para que vocês aproveitem bem todos os dias e não sofram nenhum acidente de trânsito, pedimos que prestem atenção com os seguintes cuidados:

1. RESPEITAR AS REGRAS DE TRÂNSITO

- Não atravessar a rua de repente, sem olhar para os lados. Sempre parar quando ver a sinalização de parada obrigatória (tomare).
- Mesmo que o semáforo esteja verde, olhar com atenção primeiro para o lado direito, depois para o esquerdo e de novo para o direito antes de atravessar a rua.
- Sempre atravessar as ruas pela faixa de pedestres.

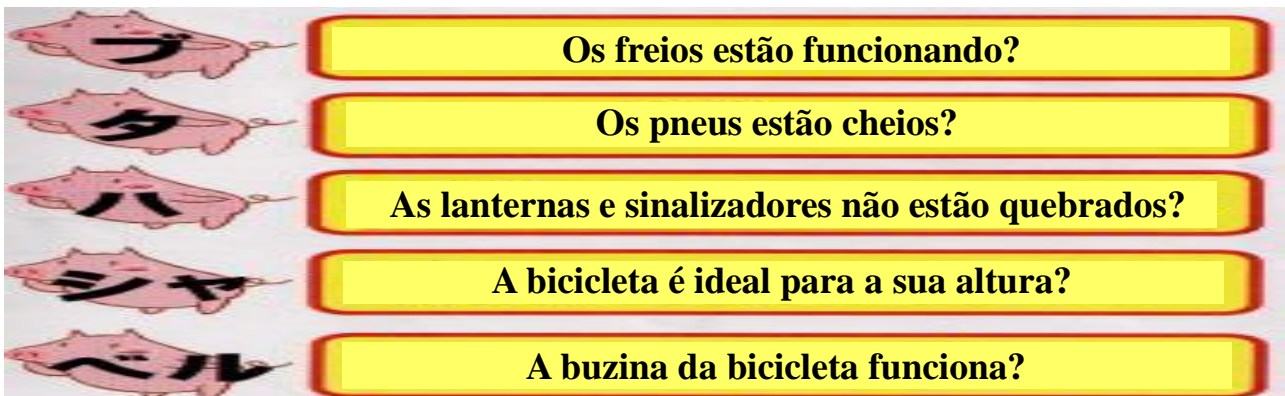
2. SEGURANÇA NA HORA DE ANDAR DE BICICLETA

- Sempre usar o capacete para proteger a cabeça.
- Andar do lado esquerdo nas ruas que não têm calçada.
- Regular o banco da bicicleta numa altura que possa encostar o pé no chão e sempre manter uma velocidade segura.
- É proibido andar emparelhado (uma bicicleta ao lado da outra), andar na garupa (2 pessoas na mesma bicicleta) e andar de bicicleta com o guarda-chuva aberto.
- Alunos do 1º e 2º ano podem andar de bicicleta somente perto de casa acompanhados de um adulto. Os alunos do 3º e 4º ano podem andar somente nos bairros pertencentes à escola e os alunos do 5º e 6º ano podem andar de bicicleta somente dentro da cidade de Oizumi. Sempre escolham locais seguros para andar de bicicleta.



3. FAZER A MANUTENÇÃO PERIÓDICA DA BICICLETA

- Faça a revisão da sua bicicleta com alguém de casa e verifique os seguintes pontos:



**Respeitem todas regras de segurança para passarmos estas férias em segurança !
ZERO ACIDENTES !!**

TAREFAS DE FÉRIAS (Língua Japonesa - KOKUGÔ)

Entregar os trabalhos no dia 21 de agosto (dia de vir à escola durante as férias). Favor verificar se as etiquetas dos trabalhos foram preenchidas e coladas no local correto. Ler com atenção as regras dos concursos, pois a escola não poderá aceitar trabalhos que estejam fora dos critérios.

Trabalhos do No. 1 ao 7 são os temas das redações que será um trabalho obrigatório. Escolher um tema entre os 7 e fazer no mínimo um trabalho de redação. O trabalho A é tarefa livre. Os alunos que quiserem podem fazer e entregar. Verifique os critérios da série para realizar o trabalho B.

Mais detalhes estarão no informativo mensal de cada série. Escrevam com a letra

*Evite o uso de internet, redes sociais ou inteligência artificial (IA) para fazer as tarefas.

Se for identificado o uso do IA, o trabalho será invalidado.

	TEMA	DETALHES/CRITÉRIOS	Tipo de folha, tamanho, etc	Etiqueta
1	Redação sobre livro	▪ Ler o informativo da Biblioteca para saber os detalhes.	- 1º e 2º ano: máx 2 folhas de papel genkou yoshi (próprio para redação) - 3º ao 6º ano: máx 3 folhas de papel genkou yoshi (próprio para redação)	
2	Redação sobre o tema gratidão 「ありがとう」 *Todos os participantes ganharão uma lembrança de participação.	① Gratidão pelas pessoas mais próximas que trabalham Famíliares, professores da escola ou das aulas de reforço, à polícia que protege a cidade, etc. Faça uma redação que transmita a sua gratidão por essas pessoas. ----- ② Profissões que sonha em ter, trabalhos que deseja fazer no futuro (Quero ser cantor e emocionar as pessoas! Quero ser enfermeira para ajudar as pessoas doentes! Quero me tornar um astronauta e ajudar o planeta Terra!) Façam uma redação contando os seus sonhos de profissões no futuro. ----- ③ Sobre a minha cidade Conte sobre coisas que tem orgulho de sua cidade, como a confeitaria perto de sua casa, os festivais, entre outros.	Máximo de 3 folhas de genkou yoshi (próprio para redação) para 400 letras cada.	Etiqueta No. 1, grampear na parte direita em cima da 1ª folha da redação.
3	Concurso de redação sobre algo comovente 「感動作文」 *Todos os participantes ganharão de brinde que será uma pasta.	Escrever uma redação sobre o tema "Emoção". A escolha do título é livre. Poderá escrever sobre algo que te deixou emocionado, algo que você realizou, algo que refletiu sobre si próprio, etc.	Máximo de 3 folhas de genkou yoshi (próprio para redação) para 400 letras cada.	Etiqueta No. 3, grampear na parte direita acima da 1ª folha da redação.
4	Concurso de Redação sobre matéria de jornal *Todos os participantes ganharão um brinde de participação.	Redação sobre uma matéria de jornal que tenha lido entre o dia 1 de julho e 31 de agosto de 2024 (data antes do dia de vir à escolar durante as férias). Grampear a matéria do jornal ou uma cópia na parte de cima do lado esquerdo na folha de redação (escrever a data e nome do jornal).	- 1º e 2º ano: Genkou yoshi No.4, máximo 2 folhas - 3º até 6º ano: Genkou yoshi No.4, máximo 3 folhas *Favor, tirar cópias da folha para escrever a redação (genkou yoshi)	Escrever na folha Genkou yoshi No. 4
5	Concurso de Redação sobre um planeta habitável 「住みよい地球」 *Todos os participantes ganharão um brinde de participação.	Poderá escrever sobre o que aprendeu como exemplo de desenvolvimento do SDGs (Objetivos de Desenvolvimento Sustentável), ou o que quer que os estrangeiros saibam sobre a cultura japonesa, ou o que pensa sobre o desperdício, ou sobre seu pensamento para prevenção em situações de desastres naturais, ou sobre cuidar da natureza e animais, ou não desperdiçar a eletricidade, etc.	- 1º e 2º ano: máximo 2 folhas (genkou yoshi) - 3º ao 6º ano: máximo 3 folhas (genkou yoshi)	Escrever no início da primeira folha o Título, Nome da escola (Oizumi choritsu Nishi Shougakkou), Série e Nome.
6	Redação sobre Cuidados com a Saúde	Escrever uma redação sobre a importância da saúde e sobre os cuidados que você tem com a saúde tanto na escola como em casa.	Máximo de 3 folhas de genkou yoshi (próprio para redação) para 400 letras cada.	
7	Redação sobre Inclusão Social (Cuidados e Bem-estar de pessoas com deficiência e mobilidade reduzida)	Escrever uma redação sobre as coisas que percebeu em momentos que passou junto com algum idoso, em família ou durante alguma atividade voluntária que participou.	Máximo 4 folhas de genkou yoshi para 400 letras cada.	Etiqueta No. 2, Grampear na parte direita em cima da 1ª folha da redação(não grampear os dois lados)

A	Slogan para Campanha do Verde	Frase sobre o tema: preservação das florestas, reflorestamento, etc. Escrever o kanji verde: 「緑」 ou palavra que transmita o mesmo sentido na frase. Não colocar pontuação (vírgula, ponto, etc) nem escrever verde em inglês e em romanji: green.		Frase com no máximo 20 letras	Etiqueta No. A	
B	Concurso JA de Caligrafia de escrita com pincel		Tamanho papel [Hanshi: 24,3 x 33,4]	Tamanho papel [Joufuku: 136 x 34,5]	<p data-bbox="1310 341 1787 430">Escrever o ano e o nome do lado esquerdo do trabalho.</p> <div data-bbox="1310 430 1507 786"> <p data-bbox="1310 430 1507 786">一年 おおいずみ はなこ 名札</p> </div> <div data-bbox="1507 430 1787 786"> <p data-bbox="1507 430 1787 786">二年 大泉 太郎 名札</p> </div>	Etiqueta No. B (colar do lado esquerdo da parte de baixo do trabalho)
1º ano	うた	つばさ				
2º ano	くるみ	はなび				
3º ano	あさがお	秋まつり				
4º ano	笑顔	美しい湖				
5º ano	信じる道	友情の証				
6º ano	尊い生命	豊富な資源				

LISTA DAS TAREFAS DE FÉRIAS DOS TRABALHOS DE ARTES

*Também verificar a próxima página

No	TEMA	Tamanho/Tipo de papel	Regulamentos	Etiqueta do nome
TAREFAS OBRIGATORIAS (5º e 6º ano)	1 A Importância do Voto 明るい選挙啓発ポスター	Tamanho: Yotsugiri ou Yatsugiri *Uso livre dos materiais para pintar: poderá usar lápis de cera, tinta guache, colagem de tecido, entre outros (livre).	• Desenho que desperte interesse pelas eleições. • Escrever uma frase (slogan) sobre as eleições. ◇ Realização: Comitê das Eleições do Japão, Comitê Eleitoral de Gunma e Comitê de Oizumi	Colar a etiqueta No. 1 do <u>lado direito na parte de baixo atrás do cartaz.</u>
	2 A Importância dos Serviços de Assistência Social ふくしポスター	Tamanho: Yotsugiri Papel: Gayoshi (folha na posição vertical - retrato) Uso livre dos materiais para pintar.	• Algum tipo de serviço voluntário feito, experiência que teve relacionado com assistência social. O tema é livre. • Escrever uma frase (slogan) que fale da importância das ações de assistência social (aos idosos, pessoas com deficiência ou mobilidade reduzida, etc). ◇ Realização: Comitê Assistência Social Oizumi	Colar a etiqueta No. 2 do <u>lado direito na parte de baixo atrás do cartaz.</u>
	3 Prevenção ao Ijime (bullying) いじめ防止ポスター	Tamanho: Yotsugiri Papel: Gayoshi (folha na posição vertical - retrato) Uso livre dos materiais para pintar. Escrever alguma frase sem falta.	• Escrever uma frase (slogan) que transmita uma mensagem que desperte interesse pelo tema e a importância de evitar ijime. ◇ Realização: Comitê Educação de Gunma	Colar a etiqueta No. 3 no <u>centro da parte de trás do cartaz.</u>
TAREFAS LIVRES (No. 4 até No. 12)	4 Segurança no Trânsito 交通安全ポスター	Tamanho: Yotsugiri Papel: Gayoshi (cartolina) Uso livre dos materiais para pintar.	• Cartaz de alerta sobre a importância de respeitar as regras de segurança no trânsito. • Será permitido escrever frases não originais. Porém, não poderá escrever nomes de marcas ou produtos. ◇ Realização: JA GUNMA	Colar a etiqueta No. 4 atrás do cartaz do modo que dê para ver pela frente na esquadra embaixo.
	5 Os sonhos das crianças de Gunma ぐんま子供の夢大賞	Tamanho: Yotsugiri Papel: Gayoshi (cartolina) Uso livre dos materiais para pintar.	• Tema : Meu sonho, Nossos sonhos ◇ Realização: Fundação de Desenvolvimento e Educação Infantil de Gunma	Colar a etiqueta No. 5 na <u>parte de trás do cartaz ao lado direito embaixo</u> de uma forma que dê para vê-lo pela frente.
	6 O arroz e a nossa vida ごはん・お米とわたし	Tamanho: Yotsugiri ou B3 Papel: Gayoshi (cartolina) Uso livre dos materiais para pintar. *Os cartazes não serão devolvidos.	• Não pode escrever nenhuma letra no cartaz. • Não pode desenhar personagens de desenhos ou de mangás (revistas em quadrinho). • Não é permitido desenhar mãos ou pés em oniguiris (bolinho de arroz) ou em grãos de arroz. ◇ Realização: JA	Colar a etiqueta No. 6 na <u>parte de cima do centro atrás da cartolina.</u>
	7 Exposição de trabalhos infantis no Museu de Artes MOA MOA 美術館児童作品展	Tamanho: Yotsugiri ou B3 (não poderá ser cartolina de espessura grossa tipo "atsugami") Será permitido usar somente giz de cera (Crayon), aquarela (Suisai) e giz pastel (não será permitido usar lápis, lápis de cor ou canetinha)	Tema: Livre • Desenho que represente a liberdade, alegria. • Representação da infância feliz e saudável. • Desenho criativo e alegre. ◇ Realização: Fundação de Artes/Cultura MOA	Colar a etiqueta No. 7 no <u>lado direito da parte de baixo atrás do cartaz.</u>
	8 Cartaz preventivo sobre não jogar lixo no chão ポイ捨て等の防止に関するポスター	Tamanho: Yotsugiri ou B3 Papel: Gayoshi (cartolina) Uso livre dos materiais para pintar.	• Desenho sobre a lei de proibição de jogar latas, papéis, bitucas de cigarro na rua e não recolher as fezes animais da rua, etc. ◇ Realização: Setor de Urbanismo e Meio Ambiente da Cidade de Oizumi	Colar a etiqueta No. 8 no <u>lado direito da parte de baixo atrás do cartaz.</u>
	9 Desenho de Insetos (para exposição de artes) 虫の絵 作品展	Tamanho: Yotsugiri (branco) Papel: Gayoshi (cartolina) Uso livre dos materiais para pintar.	• Observar algum inseto e desenhá-lo. Também poderá desenhar alguma outra situação de você junto de algum inseto. ◇ Promoção: Parque dos Insetos de Gunma	Colar a etiqueta No. 9 <u>atrás do cartaz</u> do modo que consiga vê-lo pela frente na <u>parte direita embaixo.</u>
	10 Cartaz sobre o meio ambiente 環境ポスター • Semana de conscientização aos pássaros 「愛鳥週間ポスター部門」 • Cartaz sobre movimento de campanha florestal 「森林運動ポスター部門」	Tamanho: B3 (folha na posição vertical - retrato) Papel: Gayoshi (cartolina) ou Kentoshi Uso livre dos materiais para pintar. (Não é permitido criar a obra pelo computador.) *Os alunos do 1º ao 3º ano não precisarão de colocar a frase "Semana dos pássaros" (愛鳥週間)	• Uma obra sobre o contato com pássaros, resguardo, proteção e cuidado ao pássaros. (Não é permitido desenhar pets, pássaros de zoológico ou pássaros que não habitam no Japão.) *É obrigatório escrever a frase 「愛鳥週間」, 「BIRD WEEK」 ou 「バードウィーク」 • Uma obra de alguma experiência ou atividades relacionadas à grupos juvenis de cuidados e preservação florestal. *Não é permitido colocar letras ou frases (slogan) nesta obra. ◇ Promoção: Escritório do ambiente florestal de Gunma	Colar a etiqueta No. 10 atrás do cartaz.

11	Dia da refeição escolar (<i>Kyushoku</i>) de Gunma 学校給食 ぐんまの日	Tamanho: Yotsugiri Papel: Gayoushi (cartolina) Uso livre dos materiais para pintar.	• Poderá desenhar o horário de almoço na escola, pessoas cultivando verduras, etc. Será importante o tema estar abordando atividades em relação a refeição.	Colar a etiqueta No. 11 no <u>lado direito da parte de</u> <u>baixo atrás do cartaz.</u>
12	Concurso de obra sobre o meio ambiente 環境絵画コンクール	Tamanho: Yotsugiri Papel: Gayoushi (cartolina) Uso livre dos materiais para pintar. *As obras não serão devolvidas.	• Tema: Ambiente limpo e seres vivos. Desenhar livremente baseando-se no tema sobre o que podemos fazer para que os seres vivos possam viver bem, etc. ◇ Promoção: Panasonic	Colar a etiqueta No. 12 com fita adesiva (durex) atrás do cartaz.

OBSERVAÇÕES IMPORTANTES :

- ※ Os alunos do 5º e 6º ano deverão escolher um dos trabalhos entre as tarefas obrigatórias (No. 1 ao 3) para fazer. Além do trabalho obrigatório, também poderão realizar alguma tarefa livre (No. 4 ao 12).
- ※ Os alunos do 1º ao 4º ano poderão escolher um trabalho para fazer independente do número (entre No. 1 ao 12).
- ※ Todos deverão escrever a lápiz o nome, série e classe atrás do cartaz, além de colar a etiqueta específica do nome no local indicado.
- ※ A data de entrega dos trabalhos será no dia 21 de agosto (quarta), dia em que todos os alunos deverão vir à escola durante as férias. Entregar ao professor responsável da classe.

Não sofra sozinho! Estamos aqui para te escutar ...

A Cidade de Oizumi atende todo tipo de consulta dos pais e alunos que estudam nas escolas do Ensino Fundamental 1 e 2 (*Shougakkou* e *Chuugakkou*) da cidade. Não hesitem marcar uma consulta para conversar sobre qualquer assunto que esteja te preocupando.

Atendimento tanto para os alunos como para os pais

- Consultas por telefone (sobre o aprendizado, atividades físicas, relacionamento com os colegas, informações sobre escolas ou exames de admissão, etc). As consultas inclusive podem ser anônimas.

Telefone Gratuito: 0120-00-1305

Atendimento disponível de segunda a sexta 10:00 ~ 16:00

*Não é possível ligar por celular.

- Consultas presenciais (sobre a educação dos filhos, escola, relacionamento com os amigos, crianças que não querem ir para a escola, young carer (na próxima página está a explicação sobre young carer), etc).

Telefone: 0276-63-8626

Atendimento disponível de segunda a sexta 10:00 ~ 16:00

Outros locais para consultas (também será possível procurar ajuda no 2º período, pois não serão realizados atendimentos durante as férias de verão)

- Todas as escolas de Ensino Fundamental 1 e 2 oferecem acompanhamento com psicólogo na própria escola. Geralmente o psicólogo atende 1 vez por semana ou a cada 2 semanas.
- Todas as escolas do Ensino Fundamental 2 (*chuugakkou*) oferecem atendimento diário com uma conselheira (*kokoro no soudan in*).

Centro de Consultas sobre Educação do Governo de Gunma

Consultas por telefone

-Atendimento de consultas sobre escola, educação em casa, etc.

TEL: 0270-26-9200

Segunda a sexta: 9:00 ~ 17:00

2º e 4º sábado do mês: 9:00 ~ 15:00

-KODOMO SOS 24 hs

Telefone gratuito: 0120-0-78310

(atendimento gratuito por 24 horas)

Consultas presenciais

-Marcar consulta antecipadamente

Telefone: 0270-26-9200 (telefone para fazer reserva)

O que são “young carer” (ヤングケアラー)?

“Young carer” são crianças ou adolescentes que substituem os adultos no cuidado com familiares idosos ou com alguma necessidade especial.

Segue alguns exemplos.

1. A criança ou adolescente faz compras, cozinha, limpa a casa ou lava roupa no lugar do adulto com deficiência ou doença.
2. A criança cuida do (a) irmão (ã) mais novo (a) no lugar da família.
3. Cuida do (a) irmão (ã) que tem alguma deficiência ou doença.
4. Tem o cuidado com algum familiar que precisa de alguma supervisão.
5. Faz tradução para algum familiar estrangeiro ou que tenha alguma deficiência.
6. Trabalha para ajudar nos custos de casa, pois tem alguém com alguma doença grave ou alguma deficiência.
7. Atende a família que tem problemas com álcool, drogas ou jogos de azar.
8. Cuida de algum familiar que tenha alguma doença grave (tipo câncer) ou transtorno psicológico.
9. Auxilia na vida diária de familiar com deficiência ou doença.
10. Ajuda no banheiro, o familiar que tem alguma deficiência ou doença, para fazer suas necessidades.





ねん
年

くみ
組